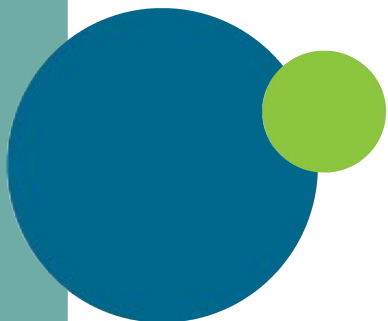




# Plateforme

# Pédagogique

CPE Lacet de Bottine



# « Tous ensemble construisons-leur un monde à découvrir »

## RESPONSABLE DE LA RÉDACTION

Karine Migneault

## PARTICIPATION À LA RÉFLEXION

Karine Migneault

Marlène Cyr

Personnel éducateur

## COMITE DE LECTURE

Marlène Cyr

François Lepage

Jean-François Guay

Marie-Pierre Fortier

Marie-Pier Lussier

## RÉVISION LINGUISTIQUE

Anne-Marie Nappert

## CONCEPTION GRAPHIQUE ET MISE EN PAGE

Anne-Marie Nappert

## PRODUCTION

CPE Lacet de Bottine

709, rue Etienne-Raymond

Sainte-Marie (Québec)

[www.lacetdebottine.ca](http://www.lacetdebottine.ca)

## Table des matières

Mot de la présidente du CA	1
Mot du directeur général	1
Mot de la directrice adjointe à la pédagogie	2
Brève histoire	2
Ce qui nous distingue	3
Cadre légal	4
Vision	4
Mission	4
Rôle de notre plateforme	5
Nos cadres de références	6
Partenariat	6
Fondements théoriques et approches	7
Section 1 : Nos valeurs éducatives privilégiées	9
Section 2 : Favoriser l'interaction entre le personnel éducateur et les parents	12
Section 3 : Soutenir les domaines de développement	15
Développement physique & moteur	15
Développement cognitif	19
Développement langagier	25
Développement social affectif	28
Section 4 : Promouvoir les Saines habitudes de vie	32
Section 5: L'intervention éducative	37
Section 6: Favoriser l'interaction entre le personnel et les enfants	44
Section 7: Soutenir les expériences vécues par les enfants	50
Section 8: L'aménagement des lieux et du matériel stimulant	54
Annexe	57
Remerciements	62
Références	63



## Mot de la Présidente du CA

Au nom du conseil d'administration et en mon nom personnel, c'est avec une grande fierté que nous vous présentons la plateforme pédagogique du CPE Lacet de Bottine. Cette plateforme, qui constitue l'essence même de l'action éducative du CPE, est le fruit de la réflexion des équipes de travail sur les pratiques éducatives. Cette réflexion, qui a été nourrie des meilleures pratiques en matière de service de garde éducatif, permettra à toutes d'avoir un cadre de référence commun au profit du plein potentiel de développement de chaque enfant. Nous espérons que cette plateforme saura guider chaque éducatrice dans son action quotidienne pour accompagner chaque enfant dans son parcours éducatif.

Bonne lecture !



Marie-Pierre Fortier

## Mot du Directeur général

Il me fait plaisir de vous présenter la plateforme pédagogique du CPE Lacet de Bottine. Elle est le fruit d'une réflexion collective et appuyée par les meilleures pratiques recommandées par le programme « Accueillir la petite enfance ». Cette plateforme constitue la colonne vertébrale sur laquelle vont venir s'appuyer les interventions éducatives adaptées à la réalité et au rythme de chaque enfant, de chaque groupe. Cet outil pédagogique qui sera mis en œuvre grâce aux forces et à la créativité de chaque éducatrice est gage d'une intervention de qualité, en complicité avec les parents, ce qui permettra à chaque enfant de développer son plein potentiel. Merci à l'ensemble des collaborateurs qui ont rendu cet exercice possible en mettant tout le cœur et la passion pour la petite enfance qui nous réunies tous pour réaliser la grande mission du CPE.

Bonne lecture, et surtout que cette plateforme soit source d'inspiration au quotidien pour l'ensemble du personnel !

François Lepage  
Directeur général

## Mot de la Directrice adjointe à la pédagogie

La plateforme pédagogique est un outil, un cadre de référence, qui a pour fonction d'assurer une cohérence et une continuité des actions éducatives auprès des enfants. Elle guide le personnel éducateur et administratif, de même que le personnel de l'alimentation, afin de répondre aux besoins des enfants et de les soutenir dans leur développement global. Elle sert aussi à informer les parents sur les projets éducatifs du CPE, un milieu qui évolue et qui se teinte des approches éducatives reconnues.

Pour ce faire, nous nous assurons de soutenir le personnel éducateur au quotidien et de les former sur l'appropriation du programme éducatif par des réflexions lors de réunions pédagogiques, en vue d'améliorer et d'uniformiser nos pratiques éducatives gagnantes, d'agir et d'intervenir avec bienveillance pour le bien-être et l'épanouissement des enfants.

Un comité pédagogique veille à réfléchir sur des orientations et des pratiques afin d'améliorer la qualité éducative du milieu qui nous tient à cœur pour les tout-petits.

Marlène Cyr,  
Directrice adjointe à la pédagogie

## Brève histoire du Lacet de Bottine

Notre histoire commence le 9 janvier 1984, avec l'obtention d'un permis de 35 enfants, dont 5 poupons. Nous disposions alors d'une seule installation, qui était située au 771, rue Bolduc à Sainte-Marie. Plus de 35 ans plus tard, nous comptons trois installations.



### Installation Lamontagne

485, boulevard  
Lamontagne,  
Sainte-Marie

70 places



### Installation Étienne-Raymond

709, rue Étienne-  
Raymond,  
Sainte-Marie

62 places



### Installation Saint-Elzéar

752, rue des  
Rosiers,  
Saint-Elzéar

62 places

## Ce qui nous distingue

Au « Lacet de Bottine », nous visons à offrir à l'enfant un milieu qui lui permet de vivre des expériences positives, enrichissantes et réjouissantes dans un environnement sain et stimulant, entouré de gens qui l'aiment et qui respectent son vécu, ses droits et ses besoins, ainsi que son unicité. Pour lui permettre de se découvrir et d'explorer son environnement, nous favorisons son développement global et harmonieux en lui offrant un éventail de possibilités d'apprentissages.

Ici, l'intention éducative est présente tout au long de nos

journées. De plus, elle est orientée vers la motivation de l'enfant à aller plus loin et vers le plaisir à relever des défis, tout en favorisant ses apprentissages dans le jeu. Ce n'est pas la réussite finale d'une activité qui importe, mais bien l'implication de l'enfant, les acquisitions et la satisfaction qu'il en retire. La création d'un climat positif l'aide à développer des relations saines et un lien de confiance.

De plus, au CPE, nous mettons en œuvre les différents principes de base sur lesquels s'appuie *Accueillir la petite enfance*, qui sont tous aussi importants les uns que les autres:

Le partenariat entre le service de garde éducatif à l'enfance (SGEE) et les parents est essentiel au développement harmonieux de l'enfant

- Il se définit par le travail conjoint du professionnel et de la famille, afin d'atteindre des objectifs communs. Il impose une relation parent-professionnel de qualité.

L'enfant est unique

- Cela se traduit dans ses forces, ses intérêts et ses besoins que chaque éducateur se doit de connaître.

L'enfant est le principal acteur de développement

- L'enfant apprend dans l'action, par l'exploration et à partir des décisions qu'il prend.

L'enfant apprend par le jeu

- Le jeu et l'apprentissage sont intimement liés car le jeu permet à l'enfant d'apprendre et exige des efforts de sa part.

Le développement est un processus global et intégré

- Les activités proposées aux enfants rejoignent plusieurs domaines de développement à la fois et ces domaines s'influencent les uns les autres; c'est un processus global et intégré.

## Cadre légal

Il est important de se rappeler que le CPE a des obligations légales et réglementaires. Il a l'obligation d'appliquer un programme éducatif, et doit fournir le contenu au ministère de la Famille (<https://www.mfa.gouv.qc.ca/>)

- Loi sur les Services de garde éducatifs à l'enfance (SGEE)
- Règlement sur les Services de garde éducatifs à l'enfance (SGEE)

## Mission : notre raison d'être

À travers toutes ces années, nos priorités restent les mêmes et guident nos décisions, soit d'offrir des services de garde éducatifs de qualité aux enfants, axés sur le développement par le jeu et répondant à leurs besoins et à ceux de leur famille. L'action de garde éducative veille au bien-être des enfants, à leur santé et à leur sécurité en leur offrant un environnement propre à assurer leur développement sur tous les plans jusqu'à leur entrée scolaire.

Notre but est aussi de répondre à la triple mission éducative confiée aux SGEE<sup>1</sup> :

- 1° Assurer le bien-être, la santé et la sécurité des jeunes enfants qu'ils accueillent ;
- 2° Offrir un milieu de vie propre à accompagner les jeunes enfants dans leur développement global ;
- 3° Contribuer à prévenir l'apparition de difficultés liées au développement global des jeunes enfants et favoriser leur inclusion sociale.

## Vision

Le CPE Lacet de Bottine place au cœur de ses priorités la qualité du lien éducatif créé avec l'enfant en misant sur les interactions privilégiées qu'entretiennent les membres du personnel avec lui à travers les soins qu'ils lui prodiguent. Véritable lieu d'appartenance pour l'enfant et sa famille, le CPE agit avec innovation en tant que partenaire du réseau de service à la petite enfance afin d'assurer une réponse optimale aux besoins des enfants et de leur famille.

Pour ce faire, il peut compter sur un personnel stable, compétent et engagé où les éducatrices agissent comme figure pivot de l'offre de service. Le développement des connaissances et des compétences complémentaires

---

<sup>1</sup> APE, p.2



est vu comme un outil indispensable à la réussite de notre mission éducative. Nos valeurs corporatives appuient nos actions et dirigent nos décisions quotidiennes.



## Le rôle de notre plateforme et les objectifs visés

Cette plateforme pédagogique représente notre couleur en tant que milieu de qualité. Elle est basée sur le programme éducatif *Accueillir la petite enfance* et elle est une référence incontournable pour toutes les personnes qui fréquentent notre CPE et qui y travaillent. Elle peut être modifiée au fil du temps, toujours dans le but d'améliorer la qualité de nos services.

Ses objectifs :

- Guider le personnel éducateur dans l'élaboration de son programme d'activités au quotidien afin de favoriser la qualité éducative. La plateforme est disponible dans chacun des locaux ainsi que dans la salle du personnel ;
- Favoriser la cohérence des pratiques éducatives, la continuité et la concertation autour des principes de bases et des fondements théoriques ;
- Guider la gestion des ressources humaines ;
- Guider les processus décisionnels du CPE ;
- Soutenir la directrice adjointe à la pédagogie dans l'accompagnement du personnel éducateur ;
- Communiquer aux parents et nos partenaires nos pratiques éducatives mises de l'avant dans notre milieu. Elle est accessible aux parents en tout temps.

## Nos cadres de référence

### Accueillir la petite enfance

Un outil de travail consensuel à l'intention du personnel éducateur et des responsables d'un service de garde en milieu familial.

#### **CLASS**

Un outil pour mesurer la qualité des interactions entre le personnel éducateur et les enfants.

#### **Gazelle et Potiron**

Un outil qui appuie l'engagement d'offrir un environnement propice à l'acquisition de saines habitudes de vie et qui renforce les orientations qui serviront de normes de qualité dans la mise en place d'environnements favorables aux saines habitudes de vie.

#### **Grille de développement (continuum)**

Le continuum du développement dresse la liste des compétences que les enfants sont censés acquérir au cours de leur développement dans les différents domaines de développement.

### Le bébé en garderie

Un ouvrage qui parle de l'importance de posséder et d'acquérir des attitudes et des valeurs, de même que des savoir-faire et des connaissances psychologiques et éducatives variées.

#### **L'approche individualisée « Au rythme du petit »**

Une formation qui sensibilise les éducatrices à l'importance des soins individualisés pour les poupons. Elle aide à comprendre les impacts de cette pratique sur le développement du cerveau et à organiser les séquences de soin ainsi que les jeux libres. Elle permet d'ajuster les pratiques éducatives au tempérament et au rythme biologique du bébé.

#### **Échelle d'observation de la qualité éducative**

Un outil d'observation pour mesurer la qualité telle qu'on l'entend dans le programme éducatif.

## Partenaires et collaborateurs

Selon ACCUEILLIR LA PETITE ENFANCE :



*Les enfants se développent mieux dans une communauté à haut niveau de cohésion sociale.<sup>2</sup>*



Notre CPE se soucie des besoins et de la réalité de nos familles. C'est pourquoi nous travaillons avec différents partenaires et collaborateurs. Ils viennent nous soutenir dans la réalisation de notre mission en apportant quelque chose d'unique à notre CPE.

- CISSS (CRDI – CRDP)
- RCPE Québec Chaudière Appalaches
- École l'Éveil de Sainte-Marie
- École Notre-Dame de Saint-Elzéar
- Ville de Sainte-Marie
- Table de développement social de la Nouvelle-Beauce
- TRESCA (Table régionale des entreprises d'économie sociale de Chaudière-Appalaches)
- DENB (Développement économique Nouvelle-Beauce)

De plus, nous avons un protocole d'entente avec le CISSS qui réserve 5 % de nos places aux familles dans le besoin.

## Fondements théoriques et approches

Au Lacet de Bottine, nous croyons qu'il est essentiel de comprendre comment l'enfant se développe. Il existe plusieurs théories et approches à ce sujet. Le programme *Accueillir la petite enfance* s'appuie sur quelques-unes d'entre elles, largement reconnues sur le plan scientifique. Voici celles qui guident et influencent nos actions éducatives au quotidien et qui se reflètent dans notre plateforme pédagogique :

### L'approche écologique

L'enfant naît avec un bagage biologique et un tempérament qui lui sont propres et uniques. Sa personnalité se construit par la suite au contact de son

environnement physique et humain et influence son développement.

<sup>2</sup> APE, p.15

## L'humanisme

Nous faisons confiance à la capacité de chaque enfant de développer son plein potentiel, ce qui nous conduit à appliquer des actions éducatives centrées sur les compétences, les besoins, la curiosité et la créativité du jeune enfant plutôt que sur des contenus à lui transmettre de façon systématique, sans égards à ses champs d'intérêts et à son niveau de développement.

## L'attachement et les relations affectives significatives

L'attachement est un lien affectif durable qui résulte d'interactions régulières et fréquentes entre l'enfant et les adultes qui prennent soin de lui le plus souvent.

## L'apprentissage actif et accompagné

L'apprentissage actif et accompagné laisse beaucoup d'espace aux choix, aux décisions et aux goûts des enfants. Il mise sur l'étayage, c'est-à-dire sur la présence active de l'adulte pour soutenir les apprentissages qu'ils sont prêts à réaliser, parfois avec un peu d'aide. Le jeu est l'outil principal par lequel l'enfant explore et expérimente, s'exprime et se développe.

## L'intervention de style démocratique

C'est le partage de pouvoir entre l'adulte et l'enfant selon son âge, ses habiletés, ses capacités, les circonstances et le contexte. L'adulte soutient l'enfant dans ses problèmes à résoudre et lui permet également d'exprimer ses besoins ainsi que de soumettre ses propres solutions.

## Pour se retrouver dans la plateforme



Définition



Pour nous guider



Informations spécifiques aux poupons



Informations relatives à la transition scolaire



Des réflexions pour aller plus loin

## Nos valeurs éducatives privilégiées

Nos valeurs guident chacune de nos pratiques éducatives au quotidien et le personnel éducateur doit toujours les garder à l'esprit car elles ont été choisies dans le but de teinter nos actions. Elles sont à la base de la pédagogie que nous véhiculons dans cette plateforme.

### Le respect de soi, des autres, de l'unicité et de l'environnement



Le respect est un sentiment qui traduit la considération et l'estime que l'on a pour une personne, une chose ou une idée.

**Bienveillance**

**Empathie**

**Écoute**



### Quelques pratiques éducatives

Aider l'enfant à prendre conscience de ses actions.

Guider l'enfant à trouver des alternatives lorsqu'il rencontre des difficultés.

Favoriser le développement des habiletés sociales en animant les ateliers de Brindami et de Madame Pacifique, en plus de faire du réinvestissement au quotidien.

Conscientiser l'enfant aux différences et l'aider à découvrir l'unicité de chacun.

Sensibiliser les enfants aux différentes nationalités, aux cultures et à la réalité de chaque famille.

Soutenir l'enfant vers des gestes qui favorisent l'empathie.

Enseigner le rôle du matériel pour aider l'enfant à l'utiliser de façon adéquate.

### L'autonomie



L'autonomie est la capacité à gérer sa vie, de prendre des décisions et de les assumer en tenant compte de l'environnement. C'est le sentiment d'avoir un certain pouvoir sur soi-même.

**Débrouillardise**

**Liberté**

**Responsabilité**



### Quelques pratiques éducatives

Faire des démonstrations, si besoin, pour montrer la tâche à accomplir et soutenir l'enfant dans sa volonté de vouloir la réaliser.

Donner la possibilité à l'enfant de faire ses expériences et de reconnaître ses capacités.

Mettre le matériel à la hauteur des enfants, de façon sécuritaire, pour lui permettre de faire ses choix.

Permettre à l'enfant de s'organiser en lui laissant le temps de réfléchir, de s'exprimer, d'essayer et lui permettre de se tromper (Démarche par essais-erreurs)

Valoriser la persévérance, les efforts et lui permettre de vivre des réussites.

Utiliser des stratégies pour aider l'enfant dans l'apprentissage de certaines habiletés.

Accompagner l'enfant dans la recherche de méthodes et lui permettre de prendre des initiatives.

Soutenir la planification de ses projets et lui permettre de les mener à terme.

## L'estime de soi



L'estime de soi est un sentiment que l'on ressent par rapport à la vision et à la conscience que l'on a de soi-même face à ses forces, son potentiel et ses faiblesses. C'est une prise de conscience positive de soi-même.

**Bien-être**

**Confiance en soi**

**Fierté**



## Quelques pratiques éducatives

Aider l'enfant à développer une vision juste de ses forces et de ses défis ainsi que l'aider à se faire confiance.

Respecter l'unicité de chacun et valoriser la différence pour l'aider à développer une image positive de lui-même.

Considérer les erreurs et les difficultés comme des moments d'apprentissage.

Miser sur les efforts plutôt que sur le résultat.

Avoir des défis réalistes pour lui faire vivre des réussites.

Nommer devant l'enfant ses réussites et ses qualités.

Offrir une variété d'expériences pour lui permettre d'expérimenter et de relever de nouveaux défis.

Mettre en valeur les réalisations de l'enfant en les exposant, les affichant ou en prenant une photo.

Favoriser le partage de ses expériences avec les autres.

Comprendre le point de vue de l'enfant pour lui faire sentir qu'il est compétent et important.

Encourager l'enfant à jouer un rôle de mentor pour les autres enfants.

Permettre à l'enfant de s'approprier ses propres sentiments et ses réactions.

## La créativité et l'expression de soi



La créativité et l'expression de soi, c'est la capacité à utiliser son imagination pour créer, construire ou inventer des solutions à un problème, tout en étant fidèle à ses idées, ses émotions et ses convictions.

Plaisir

Expression de soi

Imagination



### Quelques pratiques éducatives

Mettre une variété et une quantité suffisante de matériel à leur disposition.

Offrir la possibilité d'expérimenter différents médiums d'expression artistique.

Encourager la création et non le produit fini.

Permettre à l'enfant de se déplacer dans différents coins de jeux avec le matériel.

Discuter avec l'enfant et lui poser des questions ouvertes pour développer sa créativité.

Être à l'écoute des intérêts, des besoins et s'inspirer de ce que l'enfant nous propose.

Faire prendre conscience à l'enfant de son potentiel en le guidant dans sa recherche de ses propres solutions.

Accueillir de manière ouverte les solutions apportées par l'enfant.

Favoriser un horaire souple et flexible pour permettre à l'enfant de concrétiser ses explorations.

Faire preuve d'ouverture en laissant l'enfant représenter les choses à sa façon.

Animer des activités qui laissent place aux partages d'idées.

Enrichir les réalisations avec des mots, en nommant des couleurs, les formes et laisser l'enfant nous expliquer.

Favoriser la curiosité et permettre à l'enfant de poser ses questions.

Laisser en place les productions pour permettre de continuer un projet.

## Favoriser l'interaction entre le personnel éducateur et les parents

Notre CPE reconnaît qu'une relation positive vécue entre le personnel éducateur et le parent à un impact direct sur l'enfant. Cette communication essentielle favorise l'atteinte du bien-être de celui-ci comme un but commun. Elle permet aussi une continuité entre la maison et le CPE.

Selon **ACCUEILLIR LA PETITE ENFANCE** :

« Le partenariat aide l'enfant à se sentir en sécurité avec les adultes responsables de lui au SGEE en l'absence de ses parents. Il offre à l'enfant un environnement affectif propice aux apprentissages et un modèle sain de relation entre les personnes.<sup>3</sup> »



### Quelques pratiques éducatives

Être accueillante, chaleureuse, à l'écoute et nourrir un lien de confiance sans jugement.

Utiliser un discours professionnel et contrôler les messages véhiculés par notre langage corporel (non-verbal).

Préserver la confidentialité des familles en faisant preuve de discrétion.

Interagir avec les parents afin de mieux connaître l'enfant, identifier ses besoins et connaître la réalité de sa famille et ainsi placer l'enfant au cœur de nos échanges.

Faire confiance aux compétences, à l'expertise parentale, et donner de l'importance au rôle du parent en les considérant comme un partenaire d'entraide.

Communiquer nos observations quotidiennes avec l'outil *À petits pas* pour soutenir le développement et les apprentissages de l'enfant.

Accompagner le parent en lui partageant des moyens pour l'aider selon son besoin.

Inviter les parents à venir vivre différentes activités.

Favoriser une communication bidirectionnelle verbale et écrite en offrant différentes stratégies de communication.

Offrir des rencontres selon le besoin.

Mettre en place des moyens pour créer un contact avec le parent et favoriser un climat convivial.

Faire connaître les ressources de la communauté.

<sup>3</sup> APE, p.65





## Avec les poupons

- Sensibiliser le parent à l'importance d'échanger des informations essentielles pour le bien-être de leur enfant.
- Faire remplir par le parent la feuille *Le rythme du poupon*.
- Offrir une rencontre de groupe en début d'année pour transmettre des informations importantes sur le fonctionnement de notre pouponnière.
- Planifier avec le parent une intégration progressive du poupon.



## Pour favoriser la transition scolaire

Dans une vision de complémentarité, le personnel encourage les parents dans leurs capacités à rassurer l'enfant et à faire le pont avec l'école. L'éducatrice remplit, au besoin, le document *Pour une transition réussie*, le parent en prend connaissance et le signe. Par la suite, le personnel le transmet au milieu scolaire pour soutenir ce changement de façon harmonieuse. De plus, il sensibilise les parents à la pression de performance afin d'éviter de devancer les apprentissages scolaires et cela dans le but de diminuer la pression que pourrait vivre l'enfant. Il informe les parents sur les différentes activités de transition vécues au cours de l'année et il fait des retours avec eux.

Nous utilisons une pédagogie axée sur le jeu dans le but de favoriser la réussite éducative et la transition vers l'école. La démarche de l'intervention éducative aide le personnel éducatif à planifier des activités susceptibles d'engager l'enfant dans sa globalité afin de réaliser des apprentissages dans tous les domaines de développement de façon simultanée, autant à l'intérieur qu'à l'extérieur de notre CPE.



## Collaborer avec les parents d'un enfant qui peut présenter des défis particuliers

- Créer une relation chaleureuse avec le parent dès le départ.
- Prendre un ton professionnel pour parler et échanger dans un endroit discret.
- Cerner les difficultés en s'appuyant sur nos observations et échanger avec les parents.
- Exprimer les faits vécus sans juger ni généraliser.
- Si l'enfant a été impliqué dans un conflit au CPE, prendre soin de communiquer la façon dont le conflit s'est réglé.
- Communiquer aux parents la solution trouvée avec l'enfant pour l'aider.
- Échanger pour comprendre le besoin de l'enfant et les causes possibles de la situation.
- Rédiger des notes pour garder une vision globale de la journée de l'enfant avec ses réussites et ses défis. (Ex : temps positif vécu par l'enfant)
- Expliquer aux parents que les conflits et les difficultés rencontrés par l'enfant sont des moments d'apprentissage.

- Partager avec le parent les étapes de la résolution de problème utilisées au CPE.
- Convenir avec le parent d'une façon de communiquer, de ce qu'on s'attend de l'un et de l'autre.
- Établir un partenariat avec les parents en faisant un plan d'intervention au besoin et impliquer les parents dans le suivi.

## Soutenir les domaines de développement

### Développement physique & moteur : la motricité globale



La motricité globale fait référence aux grands mouvements qui engagent tout le corps dans l'action.<sup>4</sup>

Selon ACCUEILLIR LA PETITE ENFANCE :



La motricité globale et un bon tonus musculaire permettront à l'enfant de découvrir ses possibilités d'action et d'interaction avec son environnement, et ainsi d'améliorer sa compréhension du réel.<sup>5</sup>



### Quelques pratiques éducatives

Amener l'enfant à contrôler les mouvements de son corps.

Aider l'enfant à identifier ses habiletés motrices.

Offrir des espaces qui permettent à l'enfant de sauter, de courir, de grimper...

Mettre à la disposition de l'enfant du matériel qui permet d'utiliser tout son corps. (Vélo, bloc moteur, ballons ...)

Privilégier les périodes de jeux actifs de différentes intensités.

### Développement physique & moteur : le schéma corporel et le sens du mouvement



C'est la conscience de son corps en mouvement ou à l'état statique, et de la place qu'il occupe dans l'espace.<sup>6</sup>

Selon ACCUEILLIR LA PETITE ENFANCE :



C'est à travers ses expériences sensorielles et motrices que l'enfant construit une représentation mentale de son corps, son schéma corporel, et apprend à se situer dans l'espace.<sup>7</sup>



<sup>4</sup> APE, p.109

<sup>5</sup> APE, p.109

<sup>6</sup> APE, p.108

<sup>7</sup> APE, p.108



## Quelques pratiques éducatives

Faire des choix pour enrichir l'environnement, sans le surcharger, afin que l'enfant puisse exercer ses perceptions sensorielles.

Questionner l'enfant sur ses parties du corps.

S'amuser à faire suivre des rythmes simples afin de les distinguer.

Faire reproduire différents mouvements.

Animer des activités de groupe à l'extérieur qui permet au corps de bouger en entier (Ex : yoga, danse, work-out)

## Développement physique & moteur : la motricité fine



La motricité fine concerne les mouvements précis qui sollicitent les petits muscles et notamment ceux de la main et des doigts.

Selon **ACCUEILLIR LA PETITE ENFANCE** :



Le tonus musculaire est aussi un préalable à une bonne dissociation de la tête, du tronc et des bras, qui est nécessaire pour les activités associées à la motricité fine.<sup>8</sup>



## Quelques pratiques éducatives

Faire prendre conscience à l'enfant de l'influence de ses doigts sur certains mouvements.

Offrir des expériences qui stimulent la motricité fine et qui permettent de coordonner le mouvement œil/main.

Accompagner l'enfant dans différentes routines pour peaufiner ses mouvements. (Habillage, laver ses mains, brossage de dents...)

Utiliser le jeu symbolique pour se déguiser afin d'imiter des gestes de l'adulte. (Boutonner, attacher...)

Avoir des jeux de motricité fine dans les différents coins extérieurs.

<sup>8</sup> APE, p.109

## Développement physique & moteur : le développement des cinq sens



Il est lié au développement de la vue, de l'ouïe, du goût, du toucher et de l'odorat.<sup>9</sup>

Selon ACCUEILLIR LA PETITE ENFANCE :

« L'enfant approche le monde qui l'entoure à partir de ses perceptions sensorielles des couleurs, des formes, des sons, des odeurs, des saveurs et des textures. De là l'importance de fournir du matériel qui éveille ses sens et d'encourager ses explorations sensorielles.<sup>10</sup> »



### Quelques pratiques éducatives

Faire explorer les différents saveurs. (Le sucré, le salé, l'aigre, l'amer, le chaud, le tiède, le froid...)

Mettre à la disposition différentes textures et lui permettre de les manipuler (rude, lisse, collant...).

Exposer l'enfant à des formes simples dans le local. (Rond, carré, triangle, rectangle...)

Attirer son attention sur ce qui se passe autour de lui, les bruits entendus et les odeurs, autant à l'intérieur qu'à l'extérieur.

## Développement physique & moteur : la latéralité



C'est le fait d'utiliser plus facilement une moitié de corps. Alors, c'est la prédominance fonctionnelle d'un côté du corps humain sur l'autre.

Selon ACCUEILLIR LA PETITE ENFANCE :

« C'est à partir de ses actions de motricité globale, les grands gestes du corps, que le jeune enfant arrive à se servir plus systématiquement de l'un des côtés de son corps. Il se dévoile ainsi graduellement droitier ou gaucher.<sup>11</sup> »

<sup>9</sup> APE, p.106

<sup>10</sup> APE, p.106

<sup>11</sup> APE, p.109



## Quelques pratiques éducatives

Favoriser des activités qui font développer la stabilité et la dissociation du tronc, de l'épaule, du poignet et des doigts.

Utiliser les éléments de la nature pour pratiquer l'équilibre de l'enfant (bûches de bois...)

Exposer l'enfant à la droite et à la gauche.



## Avec les poupons

- Placer le poupon en situation de découverte en favorisant la motricité libre non entravée.
- Changer l'aménagement pour varier les défis.
- Disposer des jeux dans le but de stimuler le poupon à se déplacer pour les atteindre.
- Décrire les gestes de l'enfant pendant son jeu.
- Inviter l'enfant à imiter des mouvements.
- Placer l'enfant dans des situations motrices qu'il maîtrise.



## Pour favoriser la transition scolaire

Nous utilisons différentes occasions pour amener l'enfant à distinguer, toujours selon son rythme, la gauche et la droite pour se situer dans l'espace ainsi que faciliter l'apprentissage à la lecture et l'écriture au moment opportun. Nous lui donnons de multiples possibilités de développer sa motricité fine. Nous encourageons l'autonomie pour favoriser son sens de l'organisation. De cette façon, nous contribuons au développement de compétences qui augmentent ses chances de vivre une transition agréable.



## Développement cognitif : l'attention



C'est la capacité de concentrer volontairement son esprit sur quelque chose.

Selon **ACCUEILLIR LA PETITE ENFANCE** :



La durée de l'attention augmente avec le temps et à mesure que le jeune enfant accroît sa capacité de résister à la distraction. [...] Il peut ainsi se concentrer de plus en plus longtemps sur une tâche.<sup>12</sup>



### Quelques pratiques éducatives

Avoir une bonne gestion du bruit ambiant pour diminuer l'impact sur l'apprentissage, sur le comportement et le bien-être de l'enfant.

Éviter de surcharger l'espace de vie pour éviter la surstimulation.

Changer fréquemment les affiches et les réalisations des enfants sur les murs.

Sensibiliser l'enfant aux bonnes stratégies pour rester attentif (Ex : S'approcher pour bien entendre, regarder la personne qui parle, trouver un endroit calme dans le local).

## Développement cognitif : la mémoire



C'est fixer et conserver une information dans sa mémoire, ce qui est nécessaire à l'acquisition des connaissances.

Selon **ACCUEILLIR LA PETITE ENFANCE** :



La mémoire joue un rôle fondamental dans le fonctionnement cognitif général.<sup>13</sup>



<sup>12</sup> APE, p.119

<sup>13</sup> APE, p.120



## Quelques pratiques éducatives

Utiliser des comptines et des chansons, raconter plusieurs fois la même histoire.

Annoncer les différentes étapes pour mémoriser les séquences et aider les enfants à se repérer dans le temps.

Aider l'enfant à développer sa mémoire visuelle par différents jeux.

Prendre des notes pour nous aider à faire un retour sur les expériences vécues par l'enfant et lui permettre de renommer les événements afin de les garder en mémoire.

Nommer les objets et les gestes pour aider à mémoriser le nouveau vocabulaire.

## Développement cognitif : la fonction symbolique



Elle permet de se représenter mentalement un objet, une personne ou une situation en son absence, à partir d'un symbole.<sup>14</sup>

Selon **ACCUEILLIR LA PETITE ENFANCE** :



Avec l'acquisition de la fonction symbolique, l'enfant est en mesure de se rappeler les événements passés et de prévoir les situations à venir.<sup>15</sup>



## Quelques pratiques éducatives

Mettre à la disposition des enfants des outils visuels pour soutenir les apprentissages et nos interventions, tout en permettant de développer l'autonomie. (Pictogrammes, scénarios sociaux, affiches, routines...)

Aider l'enfant à rassembler différentes représentations du même objet.

Offrir du matériel polyvalent à usages multiples.

Laisser le temps à l'enfant de développer son jeu et parfois lui proposer des idées pour le relancer.

Mettre à la disposition de l'enfant des déguisements et des accessoires variés.

Donner différents modèles de l'utilisation du même objet aux enfants. (Ex : une cuillère peut devenir un micro.)

<sup>14</sup> APE, p.121

<sup>15</sup> APE, p.122



## Développement cognitif : la catégorisation et la conceptualisation



Un concept est une représentation générale et abstraite de la réalité d'un objet, d'une situation ou d'un phénomène, basée sur des similarités (la forme des objets, leurs couleurs, leur taille, leur utilité, etc.)<sup>16</sup>

Selon ACCUEILLIR LA PETITE ENFANCE :



En faisant des regroupements et des catégories, la mémorisation de grandes quantités d'information perçues au quotidien est facilitée.<sup>17</sup>



### Quelques pratiques éducatives

Offrir du matériel pour permettre de construire des séries, de classer selon différentes caractéristiques et certaines catégories.

Amener l'enfant à découvrir les intrus dans différentes situations.

Faire découvrir des nouveaux objets et poser des questions.

## Cognitif : le raisonnement



C'est un ensemble de processus cognitifs qui permettent de tirer des conclusions à partir d'expériences, de faits et d'affirmations.

Selon ACCUEILLIR LA PETITE ENFANCE :



Le raisonnement peut d'ailleurs avoir une incidence importante sur le comportement, car il arrive au jeune enfant de répéter un comportement inapproprié simplement pour vérifier si ce comportement entraînera une réaction systématique de la part de l'adulte.<sup>18</sup>



### Quelques pratiques éducatives

Poser des questions ouvertes pour accompagner l'enfant à développer sa capacité à raisonner. (Pourquoi, comment...)

Proposer à l'enfant d'essayer différentes solutions en lui permettant de les expérimenter. (Exemple : Comment pourrais-tu vérifier ?)

Encourager l'échange de point de vue entre les enfants.

Donner la possibilité à l'enfant de trouver ses propres solutions et utiliser sa créativité.

<sup>16</sup> APE, p.123

<sup>17</sup> APE, p.123

<sup>18</sup> APE, p.125

## Développement cognitif : l'éveil aux mathématiques et aux sciences

Selon **ACCUEILLIR LA PETITE ENFANCE** :

« L'attitude de l'adulte serait le facteur le plus déterminant dans la découverte des sciences par les jeunes enfants, et même les personnes n'ayant pas une grande culture scientifique serait en mesure de les accompagner dans ce domaine.<sup>19</sup> »



### Quelques pratiques éducatives

Offrir des jeux ou du matériel pour l'éveil aux mathématiques. (Chiffres, formes, mesures, temps...etc.)

Utiliser des termes associés à l'évaluation de la dimension (grand, petit, long, large, profond, loin, proche...etc.)

Donner aux enfants la possibilité de comparer des quantités.

Faire explorer les concepts de la pensée spatiale (dessus, dessous, en haut, ...etc.)

Aider l'enfant à se situer dans le temps. (Avant, après, pendant, ...etc.)

Expliquer les étapes à suivre lors d'une activité.

Accompagner l'enfant dans la vérification et l'expression de ses propres hypothèses scientifiques.



### Avec les poupons

- Capturer l'attention de l'enfant pendant les différents moments de vie.
- Présenter des nouveaux objets de jeu de couleurs vives pour capter leur attention et leur permettre l'exploration.
- Offrir une stabilité pour l'aider à se souvenir des séquences lorsqu'il se trouve dans les mêmes contextes.
- Répéter les mêmes séquences pour soutenir l'acquisition de la permanence de l'objet.
- Poser des questions simples pour l'amener à prévoir des événements.
- Susciter des occasions de lui faire résoudre des petits problèmes en assurant notre soutien au besoin.
- Accompagner les premières explorations de différents concepts comme comparer, compter et faire des suites.

<sup>19</sup> APE, p.131



## **Pour favoriser la transition scolaire**

Le personnel éducateur offre à l'enfant des multiples possibilités d'utiliser les différents concepts par ses actions éducatives. Il aide l'enfant à développer sa capacité de généralisation pour devenir plus apte à faire des inférences ce qui est une habileté importante en lecture. Il permet à l'enfant de s'arrêter pour écouter différentes consignes qu'il doit appliquer par la suite. De plus, il expose l'enfant à différentes connaissances par le jeu, comme, par exemple, les mathématiques, qui l'aideront lors de l'apprentissages à l'école de façon plus formelle.

## Fonctions exécutives

L'équipe est consciente de l'importance des fonctions exécutives dans le développement de l'enfant. Elle pose des actions de manière à les soutenir par des expériences pertinentes.



Les fonctions exécutives ressemblent à une tour de contrôle du trafic aérien. Dans un aéroport achalandé, les arrivées et les départs de tous les avions doivent être gérés et organisés efficacement afin que tout se passe sans inconvénient sur les pistes. Évidemment, cette orchestration ne repose pas sur une seule personne : différentes équipes interagissent les unes avec les autres pour s'assurer que tout se déroule sans problème. Les fonctions exécutives assurent un rôle similaire en gérant les pensées et les distractions tout en planifiant les actions afin d'accomplir diverses tâches.<sup>20</sup>

## La mémoire de travail



La mémoire de travail nous permet de garder des informations en mémoire pour ensuite les manipuler pendant une courte période de temps.<sup>21</sup>

## La flexibilité mentale



La flexibilité mentale fait référence à la capacité d'effectuer et d'alterner entre différentes tâches et de s'ajuster aux changements qui surviennent.<sup>22</sup>

## L'inhibition



L'inhibition renvoie au contrôle intentionnel des pensées, des comportements et des impulsions. C'est grâce à elle que nous pouvons mettre de côté les distractions et nous centrer sur la tâche à accomplir.<sup>23</sup>

## La planification



La planification nous permet de nous organiser et d'établir l'ordre des étapes à suivre dans le temps pour arriver à notre but.



## Pour favoriser la transition scolaire

Nous croyons en l'importance de soutenir le développement des fonctions exécutives dès les premières années de vie. Nous savons qu'elles supportent les apprentissages et qu'elles solidifient les fondations pour favoriser la réussite éducative de l'enfant. Nous sommes soucieux de l'importance de les supporter par nos différentes pratiques éducatives afin de favoriser une transition scolaire harmonieuse.

<sup>20</sup> (Center on the Developing Child at Harvard University, 2011)

<sup>21</sup> APE, p.112-121

<sup>22</sup> APE, p.126

<sup>23</sup> APE, p.127

## Développement langagier : le langage pré-linguistique

Selon ACCUEILLIR LA PETITE ENFANCE :

« Avant de pouvoir parler, le jeune enfant se sert de sa voix, de ses expressions faciales et de ses gestes pour communiquer avec les membres de son entourage. Ces actions constituent un langage en soi, un langage pré-linguistique.<sup>24</sup> »



### Avec les poupons

- Imiter les gazouillis et les babillages du poupon.
- Reformuler, verbaliser, répéter et appuyer avec des gestes le vocabulaire.
- Mettre des mots lorsque l'enfant pointe un objet pour encourager l'enfant à les utiliser.
- Afficher des photos et des images pour donner le goût de parler.
- Utiliser le langage des signes pour bébé pour soutenir la communication.
- Dialoguer avec le poupon et écouter attentivement les sons et les mots qu'il produit.
- Adopter un vocabulaire précis pour permettre l'enrichissement de celui-ci.

## Développement langagier : le langage oral



C'est la faculté de comprendre et de communiquer avec les autres et d'exprimer sa pensée, ses besoins, ses émotions et de poser des questions au moyen de vocabulaire verbal.

Selon ACCUEILLIR LA PETITE ENFANCE :

« La disponibilité, l'écoute et la sensibilité dont font preuve le personnel éducateur et les RSG sont particulièrement utiles pour les aider à comprendre ce que les enfants cherchent à dire et à leur donner le goût de bien s'exprimer.<sup>25</sup> »



### Quelques pratiques éducatives

Nommer les mots dans le bon contexte pour permettre d'associer leurs significations.

Utiliser le bon mot et prononcer clairement les sons pour apprendre la prononciation précise.

Employer des mots et des phrases adaptées à l'âge de l'enfant en les soutenant parfois avec des gestes.

Apprendre quelques mots courant de la langue maternelle d'un enfant lorsque celle-ci est autre que le français.

Donner le temps à l'enfant de s'exprimer et être à l'écoute.

<sup>24</sup> APE, p.137

<sup>25</sup> APE, p.140

## Développement langagier : l'éveil à la lecture et à l'écriture



C'est la faculté de communiquer notre pensée avec les autres au moyen de signes écrits.

Selon **ACCUEILLIR LA PETITE ENFANCE** :



Nous avons vu que le vocabulaire s'accroît très rapidement pendant la petite enfance. C'est notamment sur ce bagage que l'enfant pourra s'appuyer pour décoder les mots lorsqu'il commencera l'apprentissage formel de la lecture.<sup>26</sup>



### Quelques pratiques éducatives

Utiliser la lecture interactive enrichie et adaptée selon l'âge de l'enfant pour le sensibiliser aux sons des lettres, à leurs formes, au sens de l'histoire et à la phonologie.

Aménager un coin lecture dès la pouponnière et raconter quotidiennement des histoires.

Monter des bacs de livres pour les groupes des 4-5 ans pour créer une belle diversité et assurer une rotation dans toutes nos installations.

Exposer l'enfant aux lettres en les nommant, les affichant et en écrivant devant lui pour susciter son intérêt à l'écriture spontanée.

Offrir des activités qui incitent l'enfant à tracer (bâton dans le sable, dans la pâte à modeler...) et explorer les fonctions de l'écrit.

Mettre à sa disposition différents matériels de création (peinture, craie, crayons feutres, crayons de bois...)

## Développement langagier : le développement graphique



C'est la faculté de s'exprimer sous d'autres formes, telle l'expression corporelle ou artistique.

Selon **ACCUEILLIR LA PETITE ENFANCE** :



Avec le dessin qui constitue en soi un langage, l'enfant exprime ce qu'il juge important et son développement social et affectif s'en trouve favorisé.<sup>27</sup>



<sup>26</sup> APE, p.144

<sup>27</sup> APE, p.148



## Quelques pratiques éducatives

Offrir des photos, des livres et des images comme sources d'inspiration et laisser le plaisir à l'enfant de s'en inspirer pour éliminer les projets clés en main.

Inviter l'enfant à visualiser et à se questionner sur ce qu'il veut réaliser.

Proposer des créations adaptées à l'âge de l'enfant avec des étapes accomplies par l'enfant avec soutien.

Mettre une variété de matériel de création accessible en tout temps.

Favoriser les activités d'expression corporelle (mimer, imiter...).

Encourager le plaisir de créer pour ne pas brimer l'élan créateur de l'enfant.



## Pour favoriser la transition scolaire

Nous savons que bien maîtriser son langage fait partie des aspects importants pour soutenir la transition scolaire de l'enfant car c'est le support de la participation à sa vie sociale et l'acquisition de ses apprentissages. C'est par le jeu et le plaisir que nous aidons l'enfant à s'exprimer, à raconter, à faire ses demandes et à formuler des phrases de plus en plus complexes.



## Développement social & affectif : le tempérament



Le tempérament réfère aux caractéristiques individuelles qui déterminent les réactions affectives, attentionnelles et motrices dans différentes situations. Il est modelé à la fois par des facteurs génétiques et environnementaux.<sup>28</sup>

Selon **ACCUEILLIR LA PETITE ENFANCE** :



Tous les traits de tempérament ont des aspects positifs et négatifs selon le contexte dans lequel ils se manifestent.<sup>29</sup>



### Quelques pratiques éducatives

Prendre en note les caractéristiques du tempérament de chacun des enfants pour différentes raisons. (Afin de prévenir certaines situations difficiles, comme référence pour une remplaçante...)

Porter un regard bienveillant sur tous les enfants.

Faire des réflexions sur ses pratiques et ses attitudes pour adapter nos attentes selon le tempérament.

## Développement social & affectif : le concept de soi



Le concept de soi englobe toutes les perceptions que la personne a d'elle-même. C'est un ensemble complexe qui comprend également l'estime de soi et la confiance en soi.<sup>30</sup>

Selon **ACCUEILLIR LA PETITE ENFANCE** :



Il appartient à l'adulte de ne pas enfermer l'enfant dans une image négative de lui-même. Le renforcement positif, qui consiste à souligner par les paroles, le regard ou les gestes les réussites et les efforts, mérite d'être privilégié au SGEE plutôt que les punitions et les conséquences.<sup>31</sup>



### Quelques pratiques éducatives

Décrire avec précision les attitudes encouragées (persévérance, curiosité...) et de façon authentique.

Revenir sur les expériences à partir des réalisations, des photos...

<sup>28</sup> APE, p.153

<sup>29</sup> APE, p.154

<sup>30</sup> APE, p.155

<sup>31</sup> APE, p.157





## Petite parenthèse : créer une relation affective significative

Selon ACCUEILLIR LA PETITE ENFANCE :

« Le jeune enfant qui se sent en sécurité parce qu'il sait pouvoir obtenir de l'aide quand il vit des difficultés peut s'éloigner de sa figure d'attachement pour explorer le monde qui l'entoure, se développer et réaliser des apprentissages.<sup>32</sup> »



### Quelques pratiques éducatives

- Établir un contact apaisant, chaleureux et significatif avec chacun des enfants pour créer un climat de confiance.
- Être à l'écoute des comportements de l'enfant et le reconforter au besoin.
- Offrir une stabilité dans les routines, pour qu'elles soient prévisibles et connues.
- Accompagner l'enfant dans les changements et les transitions, en les prévoyant et en lui démontrant les aspects positifs.
- Offrir une continuité des actions éducatives.

## Développement affectif & social : la construction de l'identité personnelle et sociale



L'identité est la manière dont l'enfant se perçoit et pourrait se décrire en réponse à la question « qui es-tu ? ».<sup>33</sup>

Selon ACCUEILLIR LA PETITE ENFANCE :

« Par nature, l'être humain est grégaire. Il a besoin d'appartenir à un groupe, de se relier à autrui, de sentir qu'il est rattaché à un réseau relationnel.<sup>34</sup> »



### Quelques pratiques éducatives

Discuter avec l'enfant des expériences vécues à sa maison.

Favoriser des échanges pour développer un sentiment d'appartenance à son groupe.

Faire participer l'enfant aux tâches quotidiennes et lui donner la possibilité d'exercer des responsabilités.

Offrir des expériences de collaboration qui demandent la participation de chacun.

<sup>32</sup> APE, p.17

<sup>33</sup> APE, p.157

<sup>34</sup> APE, p.157

## Développement affectif & social : les compétences émotionnelles et sociales



Les compétences émotionnelles permettent d'apprendre à reconnaître ses émotions, les comprendre et à les communiquer en respectant les règles. Les compétences sociales sont les habiletés que développe l'enfant pour lui permettre d'établir des relations satisfaisantes avec ses pairs et les adultes de son environnement.

Selon **ACCUEILLIR LA PETITE ENFANCE** :



Les compétences émotionnelles, importantes en elles-mêmes, aident aussi à assurer des interactions sociales efficaces, construites à l'aide d'habiletés spécifiques comme écouter, coopérer, demander de l'aide au moment opportun, se joindre à des interactions déjà en cours et négocier.<sup>35</sup>



### Quelques pratiques éducatives

Accompagner l'enfant à trouver des stratégies de régulation émotionnelle diversifiées et l'accompagner.

Prévoir un coin plus calme dans chaque local et à l'extérieur pour permettre de se retirer afin d'aider à la régulation des émotions.

Nommer à voix haute notre compréhension des états émotifs de l'enfant pour lui montrer que nous sommes sensibles à ce qu'il vit.

Aider l'enfant à décoder ses états émotionnels et à faire des liens avec des émotions qu'il a déjà vécues.

Développer chez l'enfant la capacité de résoudre ses conflits en trouvant des options de remplacement et des compromis.



### Petite parenthèse : soutenir les résolutions de conflits

- Être disponible rapidement et être attentive aux situations de conflits.
- **Assister l'enfant dans sa démarche au besoin.**
- S'assurer que chacun exprime son point de vue et ses sentiments.
- **Laisser les enfants trouver des solutions variées qui conviennent à chacun et les respecter.**
- Offrir dans certains cas des possibilités de choisir.
- **Soutenir les enfants dans la mise en application des solutions trouvées.**
- Accompagner l'enfant dans la réparation de ses gestes si nécessaire.

<sup>35</sup> APE, p.162



## Avec les poupons

- Soutenir ses relations avec les autres poupons.
- Respecter le rythme de l'enfant dans sa prise de contact avec les autres.
- Ajuster son attitude en fonction des gestes et des expressions faciales de l'enfant.
- Encourager l'enfant à développer des moyens d'attirer l'attention pour soutenir ses interactions avec les autres.
- Utiliser la feuille de *Tempérament de l'enfant* remplie par le parent lors de l'inscription.

Selon **ACCUEILLIR LA PETITE ENFANCE** :



Des chercheurs ont démontré que non seulement les bébés sont attirés par les autres bébés, mais qu'ils ont besoin de leurs pairs pour développer leurs habiletés sociales. Le fait d'avoir eu des interactions positives ou négatives avec des pairs avant l'âge scolaire favoriserait les habiletés à interagir avec les autres.<sup>36</sup>



## Pour favoriser la transition scolaire

Dans notre milieu, l'enfant est en contact avec d'autres enfants et adultes qui lui permettent d'apprendre la base des interactions sociales. Il développe sa façon d'entrer en contact avec les autres pour pouvoir se faire des amis et s'adapter plus facilement dans le monde scolaire. Le personnel l'aide à connaître les comportements socialement acceptables pour exprimer ses émotions. L'enfant vit quelques visites à l'école durant l'année pour l'aider à se familiariser avec son futur environnement. Il peut aussi regarder un album photos de l'aménagement de l'école disponible dans le coin lecture, durant sa dernière année de fréquentation.

---

<sup>36</sup> APE, p.167

## Promouvoir les saines habitudes de vie

Le personnel éducatif est soucieux d'offrir un environnement propice à l'adoption de saines habitudes de vie, basé sur un mode de vie physiquement actif et une alimentation saine et équilibrée. Il se préoccupe autant du bien-être de l'enfant que de sa santé physique.

### L'activité physique et le jeu actif



Le jeu actif est une activité ludique où l'enfant bouge, donc qui entraîne un mouvement [...] Il canalise l'énergie, réduit les comportements agressifs, la tension et l'agitation.<sup>37</sup>

Selon ACCUEILLIR LA PETITE ENFANCE :

« L'aménagement du SGEE et le matériel disponible pour les jeux actifs devraient faire l'objet d'une attention particulière de la part des adultes responsables afin de s'assurer que les enfants ont suffisamment d'occasions de dépenser leur énergie, qu'ils jouent à l'intérieur ou à l'extérieur.<sup>38</sup> »



### Quelques pratiques éducatives à l'intérieur

Aménager un coin bougeotte, dans chaque local, avec du matériel accessible en tout temps.

Réaliser une/des activité(s) de façon spontanée pour bouger.

Permettre aux enfants de créer leurs propres jeux.

Encourager les enfants à initier des jeux actifs pour diminuer les jeux sédentaires.

Profiter des routines pour créer des déplacements animés.

Écouter les idées de l'enfant, suivre ses initiatives et les enrichir.

Aider l'enfant à identifier des activités physiques qu'il aime.



### Quelques pratiques éducatives à l'extérieur

Jouer dehors à tous les jours et plus d'une fois, peu importe la saison.

Proposer des activités physiques de différentes intensités.

Avoir des éléments ou des espaces naturels pour constituer des défis stimulants et variés.

<sup>37</sup> TMVPA, p.7

<sup>38</sup> APE, p.110

Soutenir l'autonomie dans leurs jeux actifs en proposant du matériel varié et disponible.

Lancer des défis à l'enfant à la hauteur de ses capacités.

Poser des questions à l'enfant pour lui permettre de planifier son jeu extérieur.



## Avec les poupons

- Offrir des jeux qui amènent le poupon à bouger et les laisser à sa disposition.
- Aménager des défis moteurs qui conviennent au poupon et lui laisser la liberté nécessaire pour les expérimenter.
- S'assurer d'avoir des vêtements sécuritaires pour faciliter le mouvement et l'exploration.
- Être un modèle en participant et en prenant plaisir à nos animations.

## La santé et la sécurité



La sécurité c'est vivre dans un milieu tranquille en l'absence réelle de danger. La santé est un état de bien-être physique, mental et social complet et ne consiste pas seulement en une absence de maladie.

Selon **ACCUEILLIR LA PETITE ENFANCE** :



Une organisation sécuritaire et hygiénique du local et du matériel offre un milieu de vie où les enfants ont la liberté de jouer à leur guise.<sup>39</sup>



## Quelques pratiques éducatives

Permettre de prendre des risques calculés dans un environnement sécuritaire.

Accompagner l'enfant dans l'apprentissage des différentes routines d'hygiène et animer des activités ludiques sur les différents sujets (lavage des mains, brossage de dents, moucher son nez...).

Faire le tour du local régulièrement pour inspecter le matériel.

Offrir une présence constante dans le local et garder une vue d'ensemble.

<sup>39</sup> APE, p.101

Avoir du matériel adapté à l'âge de l'enfant.

Connaître et appliquer les protocoles d'hygiène comme adulte responsable (lavage de mains, la désinfection...)



## Avec les poupons

- Favoriser le bien-être, la santé et la sécurité des tout-petits dans chacune de nos actions.
- Garder un grand espace au sol pour permettre aux poupons de circuler en sécurité.
- Réserver un endroit sécuritaire et douillet pour ceux qui commencent doucement à se déplacer.
- Préparer des bacs composés de jeux variés et adaptés pour en faire une rotation quotidienne pour permettre la désinfection.

## L'alimentation

Au CPE Lacet de Bottine, les responsables en alimentation occupent un rôle de grande importance. Elles contribuent étroitement au soutien du développement des saines habitudes de vie auprès des tout-petits. Elles sont soucieuses d'offrir une alimentation de qualité favorable au maintien d'une bonne santé. Pour ce faire, elles planifient deux révisions annuelles des menus (Été/Hiver) pour offrir une grande variété d'aliments sur une rotation de 5 semaines. De plus, elles se font un grand plaisir de guider les éducatrices dans certaines de leurs pratiques au besoin.

Selon **ACCUEILLIR LA PETITE ENFANCE** :



La qualité de l'alimentation durant la petite enfance a d'importantes répercussions sur les habitudes alimentaires à long terme, entre autres parce que c'est durant cette période que les préférences alimentaires se développent.<sup>40</sup>



Selon **GAZELLE ET POTIRON** :

Un enfant qui est exposé quotidiennement à des aliments nutritifs, bons au goût et dégustés dans une atmosphère agréable en présence d'adultes signifiants est plus susceptible d'associer la saine alimentation à des expériences positives, et ainsi de développer le goût de manger sainement.<sup>41</sup>



<sup>40</sup> APE, p.102

<sup>41</sup> Gazelle et Potiron, p.25



## Quelques pratiques éducatives

Faire du repas un moment privilégié, agréable où nous avons l'occasion d'échanger dans le plaisir.

S'asseoir et manger avec les enfants pour créer un climat favorable.

Favoriser la découverte des aliments en parlant de l'apparence, de la couleur, de la forme, de la texture et du goût, ou en préparant des activités (jardin, livres, cuisiner, coin symbolique...)

Offrir à l'enfant régulièrement de l'eau et lui permettre d'y avoir accès en tout temps.

Respecter le rythme de l'enfant en lui donnant le temps nécessaire pour manger.

Sensibiliser l'enfant aux signaux de satiété pour le guider à déterminer la quantité d'aliments qu'il mangera selon son appétit et ses préférences.

Afficher le menu quotidien pour en informer les parents et utiliser des photos pour en discuter avec les enfants.

Aider l'enfant à prendre conscience que chaque enfant est unique et lui faire réaliser tout ce que son corps lui permet d'accomplir.

Partager sur un babillard les différentes activités qui font la promotion des saines habitudes de vie pour les familles.

Utiliser sa créativité pour piquer la curiosité alimentaire de l'enfant et l'amener à goûter aux aliments de son assiette.



## Avec les poupons

- Favoriser la découverte des aliments en les présentant de façon imaginative et bien planifiée.
- Aller au rythme du bébé et l'encourager dans sa quête de s'alimenter de façon autonome.
- Réaliser le repas en tête-à-tête et assurer autant que possible une stabilité.
- Utiliser divers moyens pour favoriser une ambiance de repas calme et agréable.
- Collaborer avec le parent dans le processus d'introduction des aliments et respecter leurs décisions.
- Faire remplir aux parents le document sur l'alimentation pour bien connaître les habitudes alimentaires du poupon.
- Prendre l'enfant dans ses bras pour lui donner son biberon selon son autonomie et lui offrir un moment privilégié.
- Adapter le matériel nécessaire pour que l'enfant mange facilement et confortablement.

## Le sommeil

Selon ACCUEILLIR LA PETITE ENFANCE :



Le sommeil intervient dans la régulation des émotions, ce qui facilite l'établissement de relations harmonieuses avec les pairs, la résolution de conflits interpersonnels et l'investissement de l'enfant dans le jeu.<sup>42</sup>



### Quelques pratiques éducatives

Offrir un moment de détente à tous les jours dans un environnement sain et proposer une routine apaisante pour s'y préparer.

Observer les signes d'endormissement de l'enfant et l'aider à les identifier par lui-même.

Aménager au besoin un espace pour un enfant qui aimerait se reposer, même si le moment de sieste n'est pas encore arrivé pour respecter l'unicité.

Encourager l'enfant à s'endormir seul et lui partager des moyens pour aider l'auto-apaisement.

Permettre à l'enfant d'apporter un objet sécurisant, selon son besoin, qu'il peut utiliser de manière harmonieuse et positive.

Respecter le besoin de sommeil de l'enfant qui est un besoin fondamental.



### Avec les poupons

- Respecter la façon du bébé de trouver son sommeil.
- Prendre en considération le rythme biologique de l'enfant en lui offrant un horaire qui correspond à ses besoins (feuille du rythme du poupon).
- Observer et diviser les enfants dans les salles de dodo pour favoriser un sommeil paisible.
- Recueillir les informations auprès du parent concernant la nuit du poupon.
- Être attentive aux signaux de fatigue émis par l'enfant pour répondre rapidement à son besoin.
- Utiliser un rituel pour sécuriser le poupon et l'aider à profiter de ce moment important.



### Pour favoriser la transition scolaire

Au CPE, en exposant l'enfant à diverses activités sur les saines habitudes de vie, nous lui donnons la possibilité d'acquérir plusieurs attitudes et habiletés qui le suivront vers l'école. Par nos actions, nous souhaitons l'aider à prendre conscience petit à petit des bienfaits, ce qui pourrait avoir un impact direct sur sa future réussite scolaire.

<sup>42</sup> APE, p.104

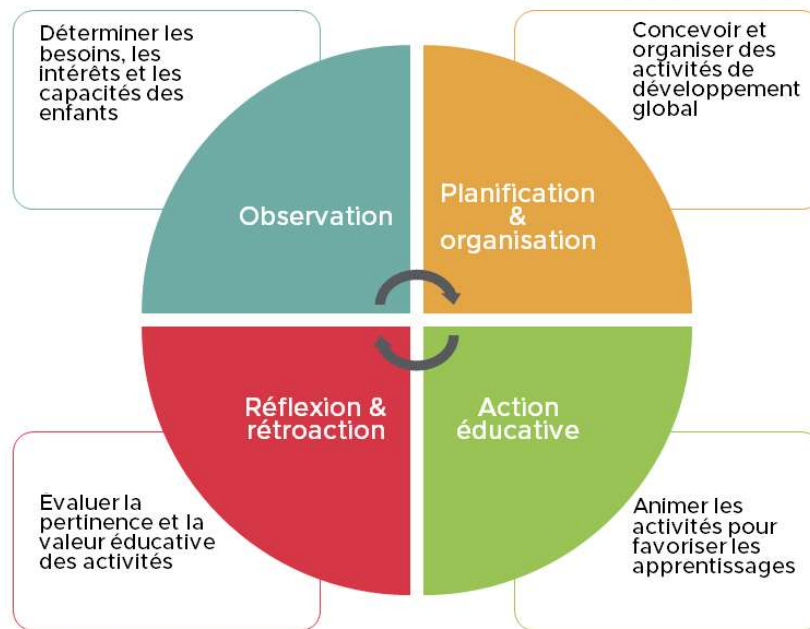


## L'intervention éducative

Au CPE Lacet de Bottine, le processus d'intervention éducative a une place importante et elle est présente tout au long de nos journées. Il s'agit d'une démarche essentielle pour guider nos différentes actions éducatives. Les éducatrices ont reçu la formation sur l'observation et la planification. On met l'importance sur l'apprentissage actif qui nous permet de porter un regard sur les différents comportements de l'enfant et de respecter son continuum de développement.

Selon ACCUEILLIR LA PETITE ENFANCE :

« Le processus de l'intervention éducative est le moyen par lequel le personnel et les RSG choisissent, planifient et réalisent leurs actions éducatives à partir de leurs observations, puis les évaluent et les ajustent.<sup>43</sup> »



## L'observation

Selon ACCUEILLIR LA PETITE ENFANCE :

« C'est à partir de l'observation que se construit la connaissance nécessaire à une intervention individualisée qui pourra répondre aux besoins de chaque enfant.<sup>44</sup> »

<sup>43</sup> APE, p.47

<sup>44</sup> APE, p.51

## Pourquoi observer ?

- Pour suivre le développement de l'enfant et identifier sa zone proximale de développement.
- Pour détecter d'éventuelles difficultés vécues.
- Pour centrer le dialogue sur l'enfant et sur des faits avec le parent.
- Pour construire une intervention individualisée.
- Pour évaluer nos propres interactions avec les enfants et se questionner.
- Pour mieux planifier.

## Quelques questions pour nous aider...

Ce que l'enfant est en train d'apprendre ?

Quand est faite l'observation ?

Qui est observé ?

Combien d'observations sont nécessaires ?

Quel est l'objet de notre observation ?

Où se déroule l'observation ?



## Quelques pratiques éducatives

Développer des habiletés à faire des observations objectives et absentes de jugements.

Prévoir ce qui fera l'objet de l'observation pour avoir un portrait global de l'enfant.

Être disponible et attentive à l'enfant.

Prendre en note nos observations, dans l'application *À Petits Pas* en utilisant un vocabulaire professionnel et objectif.

Ajouter des détails pour compléter nos observations en notant les réponses données par l'enfant, les informations communiquées par les parents, des dessins, des photos ou tout ce qui pourrait soutenir notre interprétation.

Réaliser un portrait synthèse de l'enfant et/ou du groupe pour supporter les interventions du personnel et le mettre dans le cahier de l'éducatrice.

## Analyser nos observations :

- Faire ressortir les constantes, les contrastes, les ressemblances et les différences.
- Sélectionner les données pertinentes pour l'interprétation.
- Formuler une hypothèse ou des pistes d'interventions.
- Se référer aux continuums développementaux et aux outils de références.

## La planification et l'organisation

Selon ACCUEILLIR LA PETITE ENFANCE :

« Une bonne planification permet, en outre, d'éviter les interruptions pendant les expériences d'apprentissages des enfants, de réduire au minimum le temps nécessaire à l'accomplissement des tâches d'organisation en présence des enfants et d'introduire, dans les transitions, des occasions stimulantes d'apprentissage.<sup>45</sup> »

### Pourquoi planifier ?

- Pour aider l'enfant à développer son plein potentiel.
- Pour appliquer notre rôle de soutien dans le développement de l'enfant.
- Pour guider nos interactions avec l'enfant en considérant ses goûts et ses intérêts.
- Pour faciliter le déroulement de la journée et vivre des transitions harmonieuses.

### Quelques questions pour nous aider...

Qu'est-ce que je peux apporter pour l'amener à un autre degré de complexité et relever des nouveaux défis ?

Quel est mon objectif et mon intention éducative ?

Est-ce que j'ai pensé à tous mes enfants ?

Est-ce que je varie mes observations selon tous les domaines de développement ?



### Quelques pratiques éducatives

Utiliser des outils de référence comme guide (Programme éducatif APE, le continuum du développement, grilles, notre plateforme pédagogique...)

Planifier dans le but de piquer la curiosité naturelle de l'enfant.

Préparer le matériel pour les expériences qui seront vécues, dans le but d'éviter les moments d'attentes.

Impliquer l'enfant, selon sa capacité, dans la préparation des activités.

Remplir la feuille de planification du CPE pour nous guider.

Afficher sa feuille de planification pour supporter le personnel remplaçant.

<sup>45</sup> APE, p.31

## L'action éducative

Selon ACCUEILLIR LA PETITE ENFANCE :



L'action éducative mise en œuvre à partir de l'observation et de la planification a toutes les chances de répondre aux besoins, de correspondre aux forces et aux goûts des enfants, puisqu'elle s'exerce de façon consciente et intentionnelle.<sup>46</sup>



### Pourquoi l'action éducative ?

- Pour prévoir le soutien à l'apprentissages et du jeu.
- Pour accompagner l'enfant dans son développement.
- Pour organiser la vie en collectivité.
- Pour assurer un soutien affectif.

### Quelques questions pour nous aider...

Est-ce que c'est adapté ?

Comment est-ce que l'enfant réagit, participe et collabore ?

Est-ce que j'ai tout le matériel nécessaire ?

Est-ce que j'ai donné un petit moment à chacun ?

Est-ce que mes actions sont en liens avec mes observations ?

Est-ce que je laisse place à la souplesse, à la créativité et aux choix ?



### Quelques pratiques éducatives

Utiliser des interventions de style démocratique.

Soutenir les initiatives des enfants.

Garder en tête la notion de plaisir.

Favoriser le renforcement positif.

S'installer pour observer l'enfant dans l'action.

<sup>46</sup> APE, p.58

## La réflexion et la rétroaction

Selon ACCUEILLIR LA PETITE ENFANCE :



La réflexion-rétroaction est nécessaire à la qualité éducative des services offerts aux jeunes enfants et à leur famille parce qu'elle vise à évaluer les pratiques afin de conserver les actions éducatives qui portent leurs fruits, d'écarter ou d'ajuster celles qui n'ont pas donné les résultats escomptés et d'en mener de nouvelles au besoin.<sup>47</sup>



### Pourquoi la réflexion et la rétroaction ?

- Pour faire le point sur les actions éducatives mises en place.
- Pour vérifier la justesse des observations réalisées.
- Pour confirmer la pertinence de la planification et de l'organisation.
- Pour se questionner.
- Pour l'amélioration continue des pratiques.

### Quelques questions pour nous aider...

Est-ce que le matériel a aidé à approfondir des acquis ou à acquérir de nouvelles habiletés ?

Quel document pourrais-je consulter pour améliorer mes actions éducatives ?

Est-ce que l'enfant a vécu des moments enrichissants ?

Est-ce que mon attitude et mes actions ont soutenu l'enfant dans ses apprentissages ?

Comment pourrais-je améliorer les expériences futures ?



### Quelques pratiques éducatives

Vérifier la justesse de nos observations.

Réfléchir sur la pertinence de nos planifications et de notre organisation.

Identifier les actions éducatives réalisées et ses retombées sur l'enfant.

Prendre en considération le positif et le négatif.

Échanger avec nos collègues pour favoriser des retours d'informations avec nos collègues (feedback), des questionnements sur leurs pratiques, des encouragements et échanger sur les interventions observées dans le but d'améliorer nos pratiques.

<sup>47</sup> APE, p.58



## Avec les poupons... DES MISES EN SCÈNES

À la pouponnière, le personnel utilise l'approche exploratoire pour accompagner le bébé dans ses explorations et ses apprentissages. Pour susciter son intérêt, l'éducatrice utilise les mises en scène :

*« Le rôle de l'éducatrice de pouponnière s'apparente à celui d'un metteur en scène. Elle monte des mises en scène pour les petits afin de les guider vers une exploration. Elle place des objets au bon moment et au bon endroit. Elle pique sa curiosité et offre au bébé l'occasion d'être en relation individuelle avec les objets. Les mises en scène lui permettent de nombreuses observations. »<sup>48</sup>*



## Le portrait éducatif de l'enfant

Les données recueillies servent à réaliser le portrait éducatif de l'enfant deux fois par année, en novembre et en mai.

Selon **ACCUEILLIR LA PETITE ENFANCE** :



Le dossier éducatif de l'enfant est un outil de communication qui a pour objectif de permettre aux parents de suivre le développement de leur enfant, de soutenir le personnel éducateur et les RSG dans la détection des difficultés et de favoriser des transitions harmonieuses, dont celle vers l'école.<sup>49</sup>



## Quelques pratiques éducatives

Réfléchir sur la qualité des commentaires formulés et utiliser un vocabulaire professionnel.

Noter des faits observés plusieurs fois dans différents contextes qui touchent les quatre domaines du développement pour décrire les petits pas de l'enfant.

Relier les observations à des repères afin de situer l'enfant dans son développement.

Identifier les habiletés acquises de l'enfant et les défis à relever avec les stratégies à mettre en place en priorité.

<sup>48</sup> Bébé en garderie, p.322

<sup>49</sup> APE, p.60



## **Pour favoriser la transition scolaire**

Le parent peut décider de partager le portrait avec le personnel de l'école. Ce portrait comprend de l'information précieuse pour le nouveau milieu qui accueille l'enfant. Il peut aider le milieu à cerner rapidement ses besoins et assurer ainsi la continuité entre les deux environnements.



## **Petite parenthèse : la zone proximale de développement**

Nos observations nous aident à découvrir ce que l'enfant peut faire sans aide et ce qu'il ne peut pas faire, ce qui détermine la zone proximale de développement. Nous l'utilisons pour identifier où se situe l'enfant et le soutien dont il aura besoin pour accomplir la prochaine étape. Alors, nos actions éducatives ont toute l'importance développementale recherchée par notre programme éducatif.

## Favoriser l'interaction entre le personnel éducateur et les enfants

Afin de créer une relation significative de qualité avec l'enfant, notre personnel éducateur est soucieux d'utiliser des approches qui visent un impact positif sur l'enfant.

Selon **ACCUEILLIR LA PETITE ENFANCE** :

« La relation qui se crée entre l'adulte responsable et l'enfant, de même que la manière dont cet adulte interagit avec lui et avec son groupe, ont une incidence considérable sur sa sécurité affective, son sentiment d'appartenance au groupe ainsi que sur sa motivation et son engagement dans ses apprentissages.<sup>50</sup> »

Selon **CLASS** :

« Un climat positif procure un sentiment de sécurité propice à l'apprentissage. Les enfants développent des relations saines et chaleureuses dans le plaisir.<sup>51</sup> »

### Soutien à l'apprentissage



L'accompagnement que procure l'éducatrice dans l'apprentissage de l'enfant.

Selon **ACCUEILLIR LA PETITE ENFANCE** :

« Le soutien à l'apprentissage est de première importance pour permettre à chacun et à chacune de s'épanouir, de mobiliser son plein potentiel et de préparer sa réussite éducative future.<sup>52</sup> »



### Quelques pratiques éducatives

Dialoguer avec l'enfant pour connaître ses intérêts.

Accompagner l'enfant dans la mise en œuvre de ses idées en favorisant l'autonomie.

Encourager la participation, la persévérance et la collaboration de l'enfant.

Soutenir l'apprentissage dans les différents domaines de développement

Aider l'enfant à préciser ses intentions dans la réalisation de ses jeux.

<sup>50</sup> APE, p.30

<sup>51</sup> CLASS, p.4

<sup>52</sup> APE, p.32





## Avec les poupons...

À la pouponnière, le personnel se réfère aux dix principes de base pour soutenir l'enfant au quotidien.<sup>53</sup>

- 1° Considérer le bébé comme une personne et un partenaire.
- 2° Favoriser l'action autonome.
- 3° Assurer au bébé des relations affectives stables.
- 4° Investir dans des moments privilégiés.
- 5° Respecter chaque étape du développement du bébé.
- 6° Placer le bébé dans des situations motrices qu'il maîtrise.
- 7° Suivre le rythme biologique de chaque bébé.
- 8° Parler au bébé.
- 9° Aider le bébé à résoudre ses problèmes lui-même.
- 10° Accueillir le parent.



## Pour favoriser la transition scolaire

Au CPE Lacet de Bottine, nous multiplions les occasions de parler positivement de l'école. Nous sensibilisons l'enfant à son fonctionnement à travers les expériences vécues au CPE. Nous expliquons les similitudes ainsi que les différences pour permettre à l'enfant de faire certains liens. Nous sommes soucieux de répondre aux questions de l'enfant sur le monde scolaire.

## La vie en collectivité



C'est soutenir l'adaptation progressive et favoriser la socialisation, c'est-à-dire le processus par lequel l'enfant s'approprie graduellement des règles, des normes et des valeurs de la société.

Afin de favoriser l'adaptation et l'intégration à la vie en collectivité, notre CPE permet à l'enfant de vivre une vie de groupe remplie de plaisir et de défis. En utilisant des pratiques éducatives basées sur nos valeurs fondamentales (le respect, l'autonomie, l'estime de soi et la créativité), l'enfant fait des apprentissages essentiels pour sa socialisation.

Selon **ACCUEILLIR LA PETITE ENFANCE** :



Le personnel éducateur et les RSG organisent la vie en collectivité en tenant compte des besoins des jeunes enfants et de leurs habilités.<sup>54</sup>



<sup>53</sup> Bébé en garderie, p.36

<sup>54</sup> APE, p.30



## Quelques pratiques éducatives

Encourager la participation de l'enfant dans son groupe.

Privilégier l'utilisation d'outils visuels comme repères pour guider l'enfant dans sa compréhension de son environnement.

Mettre en place des règles de vie avec la collaboration de l'enfant selon ses capacités.

Utiliser des consignes adaptées à l'enfant.

Reconnaître ouvertement nos propres erreurs, comme éducatrice, nos difficultés et décrire nos moyens en agissant comme un modèle pour l'enfant.

Accompagner l'enfant à exprimer son point de vue et ses idées.

Organiser des sorties pour faire vivre des expériences significatives à l'enfant (Ex : à la bibliothèque, au gymnase...)



## Petite parenthèse : la gestion des comportements

Le personnel éducateur côtoie, à tous les jours, plusieurs enfants et il doit faire face à différents comportements. Pour soutenir l'enfant de façon la plus efficace, il utilise diverses pratiques qu'il adapte aux différentes situations.



## Quelques pratiques éducatives

Être proactive et intervenir avant que les situations ne dégénèrent et orienter l'enfant vers d'autres choix de jeux.

Trouver, en collaboration avec l'enfant, des conséquences logiques à ses comportements.

Observer le langage corporel ou l'expression faciale pour rediriger les comportements rapidement.

Énoncer clairement nos attentes quant aux comportements.

Faire preuve de constance et être conséquente en intervenant de manière prévisible sans jamais oublier notre style démocratique.

Prendre le temps de souligner explicitement les comportements appropriés et attendus.

Chercher des stratégies convenables pour cesser un comportement inacceptable en gardant en tête les capacités de l'enfant.

Enseigner et soutenir l'enfant dans les étapes de résolution de conflits.

Renforcer les efforts de l'enfant.

Offrir notre soutien à l'enfant pour réfléchir à ses actes et ses paroles, ainsi qu'à leurs conséquences pour l'aider à s'exprimer.

Prévenir l'enfant d'un possible arrêt d'agir selon son comportement (À utiliser en dernier recours ou dans une situation potentiellement dangereuse).



## Les besoins particuliers

Au CPE Lacet de Bottine, nous croyons que l'enfant ayant des besoins particuliers est un enfant avant tout. Comme tout enfant, il apprend par le jeu et c'est le plaisir qui est le moteur de ses apprentissages et de ses actions. L'inclusion d'un enfant ayant des besoins particuliers sensibilise l'ensemble du groupe au vécu de celui-ci, ce qui lui permet de développer une plus grande ouverture aux particularités et à l'unicité de chacun. La personne responsable du groupe et le personnel en éducation spécialisée font équipe pour favoriser l'intégration de l'enfant.

Selon **ACCUEILLIR LA PETITE ENFANCE** :



Le soutien à l'apprentissage est de première importance pour permettre à chacun et à chacune de s'épanouir, de mobiliser son plein potentiel et de préparer sa réussite éducative future.<sup>55</sup>



L'éducatrice qui comprend l'importance de son rôle se rend compte qu'elle peut mettre à contribution sa connaissance du développement de l'enfant et sa créativité afin de résoudre des problèmes concrets et de susciter chez l'enfant [inclus] la motivation nécessaire à l'atteinte des objectifs fixés pour lui.<sup>56</sup>



## Quelques pratiques éducatives

Être une personne significative pour l'enfant au même titre qu'elle l'est pour un autre enfant du groupe : l'accompagner, l'intégrer au groupe, planifier des activités pour répondre à ses besoins, etc.

Préparer les enfants du groupe pour aider l'intégration d'un enfant ayant des besoins particuliers.

Favoriser l'autonomie de l'enfant et sensibiliser les autres à ne pas faire à la place de l'enfant intégré.

Mettre en œuvre les moyens convenus au SAEM ou au plan d'intégration pour favoriser l'intégration peu importe l'étape où la situation est rendue.

<sup>55</sup> APE, p.32

<sup>56</sup> APE, p.6



## Le style démocratique

Ici, le personnel éducateur appuie ses actions (pratiques éducatives) sur l'intervention de style démocratique. Il offre un cadre en établissant les limites à respecter tout en permettant à l'enfant d'évoluer et s'exprimer. Ce style favorise l'engagement du personnel dans le développement et les apprentissages de l'enfant.

Selon **ACCUEILLIR LA PETITE ENFANCE** :

« L'intervention de style démocratique, en instituant un climat positif dans le groupe, amène, d'une part, l'enfant à se sentir respecté et encadré, ce qui permet d'établir des relations affectives privilégiées avec les adultes qui l'accueillent au SGEE.<sup>57</sup> »

Selon **CLASS** :

« En suscitant des occasions où les enfants peuvent faire des choses par eux-mêmes ainsi qu'en cherchant activement à connaître les pensées et les idées des enfants, les éducatrices accroissent leur motivation ainsi que leur désir d'apprendre.<sup>58</sup> »



## Quelques pratiques éducatives

Départager l'enfant de ses actions et porter un regard positif sur lui.

Aider l'enfant à développer un sentiment d'appartenance et son importance dans le groupe.

Permettre aux enfants d'exprimer leurs besoins, leurs points de vue, leurs idées, leurs émotions et même leur opposition.

Démontrer de la flexibilité et de l'ouverture.

Reconnaître les besoins basés sur nos observations.

Se mettre à la hauteur de l'enfant pour échanger avec lui pour qu'il se sente écouté et reconnu.

Réaménager le local selon les projets des enfants.

Laisser à l'enfant la liberté de participer aux différentes activités proposées (histoire, collation).

Observer avant d'intervenir trop rapidement.

<sup>57</sup> APE, p.26

<sup>58</sup> CLASS, p.11



## Pour favoriser la transition scolaire

Notre milieu utilise un style d'intervention démocratique qui favorise l'autonomie, l'apprentissage actif et la confiance en soi. Ce style permet à l'enfant de développer la confiance en son environnement et laisse place à son affirmation de soi. En adoptant un style d'intervention démocratique, nous contribuons à une transition scolaire harmonieuse pour les tout-petits.

## Étayage



Il s'agit d'une forme d'accompagnement où un partenaire avec plus d'habiletés que l'enfant le soutient dans sa zone proximale de développement, de façon appropriée, pour que celui-ci soit capable d'augmenter ses compétences dans une situation donnée et de devenir autonome.

Selon **ACCUEILLIR LA PETITE ENFANCE** :



Sans devancer ses apprentissages, cet accompagnement, offert au moment opportun, contribue au développement du plein potentiel de l'enfant.<sup>59</sup>



## Quelques pratiques éducatives

S'ajuster à l'enfant pour se comprendre et réaliser un but commun.

Arrêter son assistance dès que l'enfant peut agir de façon autonome.

Expliquer certains comportements et les relations de causes à effets.

Encourager l'enfant à créer ses propres accessoires de jeu et à les complexifier.

Afficher des photos et/ou des dessins pour aider l'enfant à se rappeler ce qu'il a déjà fait.

Aider l'enfant à sa compréhension du monde qui l'entoure en lui fournissant les connaissances pour approfondir ses apprentissages.

Faire semblant de ne pas savoir et demander des explications pour permettre à l'enfant de partager ce qu'il sait ainsi qu'en faire des analyses.

<sup>59</sup> APE, p.22

## Soutenir les expériences vécues par les enfants

Au CPE Lacet de Bottine, l'enfant évolue dans un cadre riche et diversifié. La richesse des expériences vécues lui permet d'ancrer ses apprentissages et de construire son propre parcours. C'est dans la qualité des différentes explorations proposées que notre milieu reconnaît l'importance du plaisir de jouer pour apprendre.

Selon **ACCUEILLIR LA PETITE ENFANCE** :

« Le programme éducatif s'applique dès que l'enfant arrive le matin dans son milieu éducatif et tout au long de la journée. Les périodes de jeu, les routines et les transitions forment un tout, chacun de ces moments contribuant au développement des jeunes enfants.<sup>60</sup> »



### Quelques pratiques éducatives

Prendre le temps de soutenir l'enfant et exploiter les occasions d'apprentissage que le contexte offre.

Assurer un équilibre entre les moments actifs et les moments calmes.

Donner beaucoup de place aux jeux initiés par l'enfant.

Prévoir de longues périodes continues de jeu sans oublier que l'enfant apprend dans le plaisir.

Réfléchir et planifier les transitions pour maintenir l'harmonie dans l'enchaînement des activités ainsi que pour diminuer le temps d'attente.

Évaluer la qualité de nos gestes pour vivre des moments le plus posément possible.

Organiser des routines pour en faire des situations de vie profitables et agréables pour tous.

Prévoir un temps réaliste et bien gérer celui-ci pour nous permettre d'intervenir de façon plus détendue.

Demander la collaboration de l'enfant en lui donnant un certain pouvoir sur le déroulement de la journée.

Avoir des attentes réalistes en prenant compte des capacités de l'enfant.

<sup>60</sup> APE, p.33



## Avec les poupons...

- Utiliser une approche individualisée selon le besoin de l'enfant au quotidien et respecter les particularités.
- Avoir une planification flexible qui s'adapte pour soutenir les apprentissages du moment.
- Faire vivre des moments privilégiés de qualité au poupon selon le rythme individuel de chacun.



## Pour favoriser la transition scolaire

Le personnel éducatif de notre CPE est conscient que l'enfant doit être préparé au monde scolaire pour avoir un impact positif sur son attitude lors de sa transition. Alors, il lui donne des multiples possibilités d'expériences à travers son passage dans notre milieu. Par exemple, il lui fait vivre des succès dans ses apprentissages pour avoir confiance en ses compétences. Il lui apprend à persévérer devant des difficultés pour être en mesure de faire face aux défis. L'enfant vit aussi des activités sur le thème scolaire comme une activité « boîte à lunch ». Il apporte son matériel et simule un dîner à l'école. En terminant, il passe par un petit rituel de transition, à la fin de l'année, en vivant une fête avec ses parents et une sortie spéciale.

## Horaire – type

Au CPE Lacet de Bottine, notre horaire est organisé autour des routines incontournables de la vie quotidienne. Tout en assurant une séquence des activités prévisibles, nous privilégions un horaire souple et équilibré qui s'adapte au rythme des enfants pour un déroulement harmonieux de la journée. La responsabilité de l'éducatrice consiste à gérer le temps de manière à ne pas bousculer l'enfant. Alors, les heures inscrites sur l'horaire peuvent servir de balise mais elles s'adaptent selon les besoins de l'enfant et de son groupe.

Selon **ACCUEILLIR LA PETITE ENFANCE** :

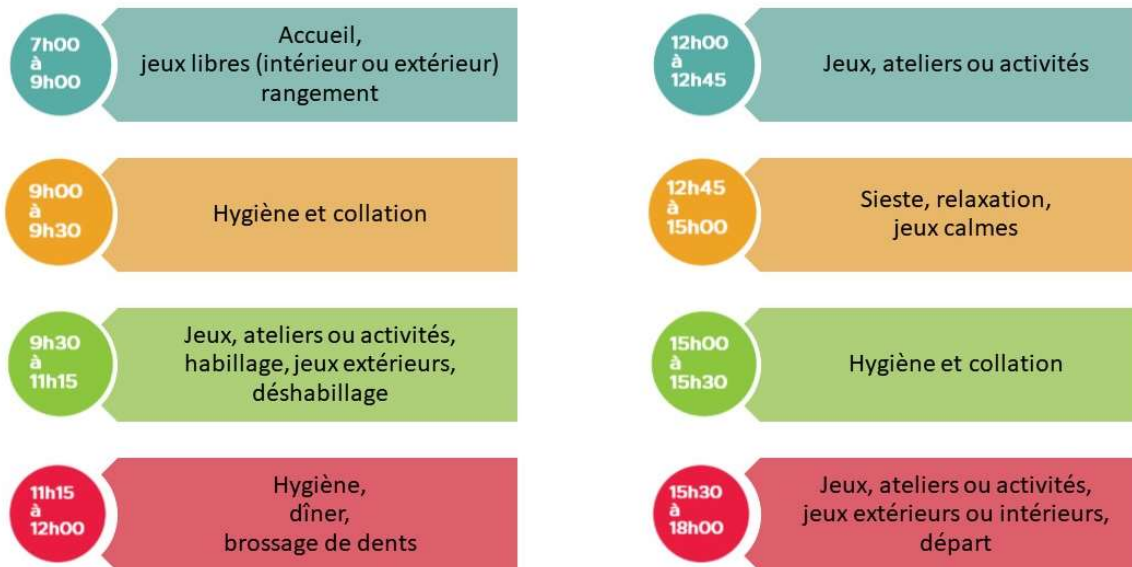


Pendant la petite enfance, pour jouer, s'exprimer, manger, dormir, comprendre, explorer, expérimenter, choisir, bouger, se détendre, chercher des solutions aux problèmes rencontrés et aux conflits, et parfois pour ne rien faire du tout, il faut du temps.<sup>61</sup>



---

<sup>61</sup> APE, p.34



## Quelques définitions

**Jeu libre** : Un jeu qui n'est pas dirigé ou structuré par l'adulte.

**Ateliers libres** : Les périodes où les enfants sont les maîtres d'œuvres de leurs jeux contribuent à leur plaisir de jouer et à leur engagement dans leurs apprentissages. Dans l'atelier libre, l'enfant planifie, réalise son jeu et par la suite fait un retour sur son jeu.<sup>62</sup>

**Activités-projets** : L'activité-projet est proposée par l'adulte à partir des champs d'intérêt des enfants, d'une situation concrète ou d'un événement d'actualité. C'est une activité semi-dirigée.<sup>63</sup>

**Activité proposée par l'éducatrice** : Une activité individuelle, en petit groupe ou en grand groupe planifiée à partir de champs d'intérêt et des habiletés actuelles. Elle offre des choix et elle est réalisée de différentes manières.

**Jeux actifs** : On entend par jeu actif une activité ludique où l'enfant bouge, donc qui entraîne un mouvement.<sup>64</sup>

## Activités de routine et transitions

Pour maintenir l'harmonie tout au long de la journée, nous considérons les routines et les transitions comme des moments de vie à part entière. Pour cela, elles ont une place importante dans nos réflexions lors de nos planifications pour nous permettre d'assurer une présence de qualité.

<sup>62</sup> APE, p.35-36

<sup>63</sup> APE, p.37

<sup>64</sup> TMVPA





Une routine est une activité de base prévisible qui revient quotidiennement de façon obligatoire. Une transition est une activité simple et courte qui sert de lien et de tampon entre deux activités plus longues.



## Quelques pratiques éducatives

Avoir des attentes réalistes et raisonnables.

Aider l'enfant à prendre conscience de ses besoins.

Susciter la collaboration de l'enfant et partager les tâches.

Observer les enfants pour faire des bons choix dans nos moyens d'actions.  
(Ex : animations, images, jeux...)

Utiliser notre créativité et notre spontanéité pour entrer dans le monde imaginaire de l'enfant pour soutenir nos interventions.

## L'aménagement des lieux et le matériel

Dans le souci d'offrir un milieu pédagogique vivant, nos aménagements intérieur et extérieur sont stimulants, fonctionnels et sécuritaires. Ils encouragent la curiosité et cultivent la joie d'apprendre.

Selon **ACCUEILLIR LA PETITE ENFANCE** :



Le matériel mis à la disposition des enfants, adapté à leur niveau de développement dans tous les domaines, qui répond à leurs champs d'intérêt et à leurs besoins, permet de soutenir leurs apprentissages et favorise leur développement global.<sup>65</sup>



### Quelques pratiques éducatives

Mettre à la disposition de l'enfant une variété de matériel accessible en tout temps et à sa vue visant à soutenir chacun des domaines de son développement.

Aménager un coin dans chaque local pour permettre à l'enfant de se retirer du groupe, pour favoriser le retour au calme ou passer un moment seul selon le besoin de l'enfant.

Disposer le local par coins thématiques pour favoriser l'autonomie en gardant une flexibilité pour que l'enfant puisse agir sur son environnement avec une certaine liberté et avoir la possibilité de faire des choix.

Utiliser le matériel fabriqué par les enfants pour décorer selon les intérêts ou les thèmes du moment.

Organiser le local en utilisant les suggestions des enfants pour soutenir les apprentissages.

Exposer les créations des enfants sous toutes les formes de médiums (Pâte à modeler, dessins, construction ...).



### Avec les poupons...

- Adapter l'espace au fur et à mesure que l'enfant grandit pour soutenir un développement harmonieux.
- Permettre au poupon de bouger dans des espaces ouverts.
- Donner la possibilité d'explorer graduellement des situations plus périlleuses.
- Aménager des défis adaptés à ses capacités.
- Avoir un grand miroir à la hauteur de l'enfant et lui permettre de l'utiliser librement pour aider à la reconnaissance de soi comme personne distincte.

<sup>65</sup> APE, p.39





## **Pour favoriser la transition scolaire**

Notre milieu est aménagé naturellement dans le but d'exposer l'enfant à l'acquisition de certaines capacités de lecture, d'écriture et de notions de calcul tout en s'amusant ainsi qu'en respectant le rythme de chacun. Le personnel éducateur utilise du matériel qui permet à l'enfant d'acquérir certaines notions selon son intérêt autant à l'intérieur qu'à l'extérieur.

# Annexe : Compétences du personnel éducateur

## Figure 3

### Compétences du personnel éducateur



Tiré du Référentiel de compétences des éducatrices et des éducateurs de la petite enfance, p.21, ministère de la Famille, 2021

## Ce que je dois améliorer

---

Objectif, besoin et échéancier

---

Mes forces

Ce que je sais  
(savoir)

---

Ce que je fais  
(savoir-faire)

---

Comment j'agis  
(savoir-être)

---

Mon plan

Compétences à  
développer

---

Mes moyens

---

Rétroactions

---

## Ce que je dois améliorer

---

Objectif, besoin et échéancier

---

Mes forces

Ce que je sais  
(savoir)

---

Ce que je fais  
(savoir-faire)

---

Comment j'agis  
(savoir-être)

---

Mon plan

Compétences à  
développer

---

Mes moyens

---

Rétroactions

---

## Ce que je dois améliorer

---

Objectif, besoin et échéancier

---

Ce que je sais  
(savoir)

---

Mes  
forces

Ce que je fais  
(savoir-faire)

---

Comment j'agis  
(savoir-être)

---

Mon  
plan

Compétences à  
développer

---

Mes moyens

---

Rétroactions

---

## Ce que je dois améliorer

---

Objectif, besoin et échéancier

---

Ce que je sais  
(savoir)

---

Mes  
forces

Ce que je fais  
(savoir-faire)

---

Comment j'agis  
(savoir-être)

---

Mon  
plan

Compétences à  
développer

---

Mes moyens

---

Rétroactions

---







## Remerciements

En terminant, il est temps de te remercier, toi qui fais partie du personnel éducateur du CPE Lacet de Bottine. Ton travail est plus qu'un réel travail mais une passion. Tu collabores, dans toute ton unicité, à offrir un environnement propice aux apprentissages des enfants et un service de qualité pour les familles. Tu partages avec chacun des enfants des valeurs qui resteront présentes tout au long de sa vie. Chaque enfant qui passe dans notre milieu s'épanouit, il part avec son petit coffre bien rempli et tu y contribues fortement. Merci de mettre ta couleur dans la vie des enfants !

Merci au personnel de direction, de l'administration, de soutien, aux membres du CA et aux parents utilisateurs !

C'est en faisant équipe que nous réalisons notre mission!

## Références

- Association québécoise des CPE, *La qualité éducative, j'y crois !*, Québec, 15 p.
- Association francophone à l'éducation des services à l'enfance de l'Ontario, *Planifier avec expériences clés pour les enfants de 3 à 5 ans*, <https://afeseo.ca/wp-content/uploads/2013/04/planifier-3-5-ans.pdf>, (Consulté en mars 2020)
- BOUCHARD, Caroline. *Le développement global de l'enfant de 0 à 5 ans en contextes éducatifs*. Québec, La Presses de l'Université du Québec, 2008, 464 p.
- Cégep de Sainte-Foy, Dossier éducatif de l'enfant, <https://dfc.cegep-ste-foy.qc.ca/> (Consulté en avril 2020)
- Cible petite enfance, *La zone proximal de développement dans la préparation*, <https://www.ciblepetiteenfance.com/blogue/2019/09/zone-proximale-developpement/>, (consulté mai 2020)
- Cloutier, Sonia. L'étayage [https://qualitepetiteenfance.uqam.ca/upload/files/powerpoint/ACFAS2011/ACFAS2011\\_Cloutier.pdf](https://qualitepetiteenfance.uqam.ca/upload/files/powerpoint/ACFAS2011/ACFAS2011_Cloutier.pdf) (Consulté en mars 2020)
- CTREQ (Le centre de transfert pour la réussite éducative du Québec), *Continuum du développement des fonctions exécutives de la petite enfance à l'âge adulte*, [http://rire.ctreq.qc.ca/wpcontent/uploads/2018/10/Fonctions\\_executives\\_11oct.pdf](http://rire.ctreq.qc.ca/wpcontent/uploads/2018/10/Fonctions_executives_11oct.pdf) (Consulté en avril 2020).
- CTREQ (Le centre de transfert pour la réussite éducative du Québec), *Le rôle des CPE dans la préparation des enfants et de leur famille à l'entrée à l'école*, <http://rire.ctreq.qc.ca/2018/10/role-cpe-preparation-enfants-familles-entree-ecole/>, (Consulté en avril 2020)
- CPE Lacet de Bottine, *Politique et procédure d'intégration et d'inclusion des enfants ayant des besoins particuliers*, 29 p.
- CPE Lacet de Bottine, *Politique alimentaire*, 16 p.
- DUCLOS, Germain, *L'estime de soi, un passeport pour la vie*, 3e édition, Montréal, Éditions du CHU Sainte-Justine, 2010, 105 p.
- Guide des dimensions de l'outil *Classroom assessment scoring system (CLASS)* LLC, Teachstone Training, 2016.
- Gouvernement du Québec, *À nous de jouer! : Jeu actif et jeu libre pour le développement de l'enfant*, Québec, Table sur le monde de vie physiquement actif, 2017, 22 p.
- Guide d'accompagnement à l'intention de la candidate, Mon programme éducatif, Regroupement de Québec.
- Godin, Marie-Pier, *Continuum de développement des fonctions exécutives de la petite enfance à l'âge adulte*, [Savoir\\_3\\_Fonctions\\_executives \(2\).pdf](#) (Consulté en avril 2020)
- HOHMANN Mary, David P. Weikart, Louise Bourgon, Michelle Proulx, *Partager le plaisir d'apprendre, Guide d'intervention éducative au préscolaire*, Québec, Éditeur Guétan Morin, 453 p.

MALENFANT, Nicole, *Routines et transitions en services éducatifs*, Québec, Les Presses de l'Université Laval, 2002, 344 p.

MARTIN, Jocelyne, Céline POULIN, Isabelle FALARDEAU. *Le bébé en garderie*, Québec, Presses de l'Université du Québec, 1995, 419 p.

Ministère de l'Emploi, de la Solidarité sociale et de la Famille au nom du gouvernement du Québec, *Échelle d'observation de la qualité éducative: Les services de garde en installation pour les enfants de 18 mois ou plus*, 2004, 109 p.

Ministère de l'Emploi, de la Solidarité sociale et de la Famille au nom du gouvernement du Québec, *Échelle d'observation de la qualité éducative: Les services de garde en pouponnière*, 2004, 113 p.

Ministère de la Famille, *Accueillir la petite enfance*, programme éducatif, les Publications du Québec, 2019, 196 p.

Ministère de la Famille, *Gazelle et Potiron: cadre de référence pour créer des environnements favorables à la saine alimentation, au jeu actif et au développement moteur en service éducatif à l'enfance*, Québec, ministère de la famille, 2014, 115 p.

Ministère de la Famille, *Guide pour soutenir une première transition scolaire de qualité*,  
[https://www.mfa.gouv.qc.ca/fr/publication/Documents/GuideSoutenirPremiereTransScolQualite\\_f.pdf](https://www.mfa.gouv.qc.ca/fr/publication/Documents/GuideSoutenirPremiereTransScolQualite_f.pdf), (consulté mai 2020)

Moffet, Julie, Pédagogie en plein air, <https://centdegres.ca/magazine/sante-et-societe/pedagogie-plein-air-6-conseils-cour-decole-lieu-dapprentissage/> (consulté en juin 2020)

NAÎTRE ET GRANDIR, <https://naitreetgrandir.com/fr/>, (consulté entre mars et mai 2020)

Parcours – *Démarche d'orientation qualité et de rédaction d'une plateforme pédagogique* – Regroupement des Centres de la petite enfance des régions de Québec et Chaudière-Appalaches, 2010.

PROVENCHER, Sylvie. *De l'estime de soi, vers l'autonomie*, Québec, Chenelière éducation TC., 2002, 123 p.